

ご入学おめでとうございます



Contents

入学を祝して 学長…2 / キャンパスライフを楽しく過ごすために…3
学部長等から新入生へのメッセージ…4・5 / 大学の1年～KOMAZAWA LIFE～…6・7
KOMAZAWA NEWS…8



入学を祝して

充実した コマザワ・ライフを 学長 長谷部 八朗

新入生の皆さん、ようこそ駒澤大学へ。教職員一同、皆さんのご入学を心より歓迎いたします。

駒澤大学は、7学部7研究科1専門職大学院等から構成され、15,000人を超える学生が学ぶ総合大学です。その淵源は426年前の1592（文禄元）年、江戸駿河台に設立された、曹洞宗の僧侶が修学するための「学林」にあります。やがて維新を経て1882（明治15）年、麻布・北日ヶ窪に移転し校舎を新築しましたが、爾来136年の星霜を重ねてきました。今日では、当年を開校年としております。この間、社会に送り出された卒業生は23万人超に上ります。

大学に限らずおよそ学校は、建学時における設置者や設置機関の教育に対する理念・精神を礎として運営されています。このことは国公立の学校も同様ですが、とりわけ私立学校にあっては、かかる理念・精神がより多様かつ個性的であり、それが自らの教育研究機関としての存在意義を示すものと言えましょう。駒澤大学の場合は、上に述べましたように、仏教・曹洞宗の教えやその実践を建学の理念の基底に据えています。

一般に「伝統」とは、集団・社会が連綿と歴史を刻み続ける過程で生み出され、受け継がれてきた精神的・文化的遺産や慣習を指しますが、その集団・社会が一層の発展を遂げるためには、培われた伝統を、時代の変化に呼応して刷新し得る力が求められます。駒澤大学も、こうした視点から、大学改革への将来構想を進めていく所存です。

昨年度より高層棟の運用を始めた開校130周年記念棟「種月館」は、まもなく低層棟が竣工し、全体が完成いたします。その結果、学生の皆さんのアメニティがますます向上すると思います。もとより大学生が大学で学ぶ本来の意義は、高校に比べ、より高度の知識や専門的スキルを履修することにあると言えます。しかし、大学での“学び”の意義はそれに留まりません。さまざまな出会いや経験を通して人間力を高めることも大切です。皆さんのコマザワ・ライフが充実したものになるよう期待します。



一転語について

一転語とは、「心機を一転させる語。迷いを転じて悟りを開かせる一語」という意味です。本年度は、村松哲文先生（仏教学部）と中嶋真也先生（文学部）のお二人が執筆しています。

一転語

「型破り」に魅力を感じる人は多い。中村勘三郎は歌舞伎を現代演劇にアレンジするなど、斬新な歌舞伎俳優として人気があった。その勘三郎の座右の銘は「型破り」、ただし型がしっかりと身につけているから型破りが成立するという。型が身につけていないのは「型無し」と自ら戒めている◆誰もが見て分かるピカソの絵は、前衛芸術の代表とされる。しかし彼の少年時代の絵を見れば、基礎を確実に身につけたうえで、大人

顔負けの絵を描いていたことが分かる。ピカソは、型を完璧にマスターして型を破っている◆水墨画では、メタボなお腹を出して微笑みながら街を徘徊している僧侶の姿が好んで描かれる。実は弥勒菩薩の化身とされた布袋さんである。布袋さんのように奇行で名を馳せた僧侶を散聖と称している。特に禅宗では、散聖は理想とされ水墨画の題材にされることが多い。悟ったからこそ見えてくる世界があり、その世界に生きてると常人では考えられない行動をするらしい。布袋さんも苦

行を経験し僧侶としての基本的な型は身につけていたはずだ◆小学生の時、割り算で悩んでいると担任の先生に割り算は引き算と教えられ、視界が晴れたことを思い出す。この時、応用だけを考えていると前に進めないことを学んだ。コツコツと基礎である型を身につけることこそ、目標に到達する一番の近道となる。新入生の皆さん、焦ることなく基礎を学ぶことの大切さをしっかりと心に留めて、多くのことを学んでください。ご入学おめでとう！

マナーを守ろう

キャンパスライフを楽しく過ごすために

閑静な住宅街の中にある駒澤大学。日頃の通学時やキャンパス内での行いは、自分で考える以上に周囲の方の目に留まるものです。大学生として、駒大生として、心身ともに大人であることが求められています。これからもマナーや節度を守りながら、楽しい大学生活を送りましょう！

✓ 通学時のマナー

- ➔ 駅からの歩道では広がらず、左側を通行してください。
- ➔ 定められた通学路を歩き、生活道路・住宅路の通り抜けはしないでください。
- ➔ 自転車の路上駐輪・放置、ゴミのポイ捨ては禁止です。
- ➔ 歩きながらのスマートフォン・携帯電話の使用は危険です。
- ➔ 自動車・オートバイの違法・迷惑駐車（駐輪）は禁止されています。
- ➔ 自転車通学の場合は、交通規則を守り歩行者優先の安全運転をしてください。平成27年6月より悪質、危険な運転に対して、講習の受講が義務付けられました。
※大学では不定期に警察署の自転車マナー指導を実施しています
- ➔ 駒澤大学駅構内での待ち合わせはしないでください。
- ➔ 大学専用道路と北門利用については「駒大生心得」や「学生生活ガイドブック」をご覧ください。



✓ インターネット上のマナー

- ➔ 個人情報・公序良俗に反する内容・他人の名誉をきずつける内容は発信してはいけません。倫理的な基準・道徳を守りましょう。
- ➔ SNS等は、無関係な第三者が閲覧できます。軽率な書き込みはしないでください。

✓ 飲酒のマナー

※未成年者の飲酒は法律で禁じられています

- ➔ 学内での飲酒行為は禁止です。
- ➔ 一気飲みや飲酒の強要は絶対してはいけません。

✓ ゴミ捨てのマナー

- ➔ 一般家庭とは異なる分別が必要です。ゴミ箱の表示に従って分別してください。
- ➔ ゴミの減量と、3R（Reduce 発生抑制、Reuse 再利用、Recycle 再生利用）にご協力ください。



✓ 喫煙のマナー

※未成年者の喫煙は法律で禁じられています

- ➔ タバコは副流煙からより多くの有害物質が出ています。受動喫煙を起こさないことが喫煙者のマナーです。
- ➔ 決められた喫煙所で喫煙してください。
- ➔ 歩きタバコ、吸殻のポイ捨ては絶対してはいけません。
※受動喫煙防止のため、北門付近喫煙所は閉鎖しました



保健管理センターだより

受診しよう！ 学生定期健康診断

4月10日（水）～20日（土）にかけて、定期健康診断が実施されます。定期健康診断は、学校保健安全法で義務付けられています。

咳や痰などの症状がなくても結核や肺炎などの感染症が胸部X線写真で発見されることがあり、放置すると家族や友人などに感染させてしまうので必ず受診しましょう。なお、毎年2～3年生の受診率が低いので受診してください。

（保健管理センター所長 嶋田 守男）

▶ 問い合わせ先

平日 9:00～21:30
土曜日 9:00～18:30
TEL：03-3418-9635



利用しよう！学生相談室

学生相談室は、皆さんが安心して学生生活を送れるようサポートします。

困ったこと、心配なこと、不安なこと、どんなことでも構いません。悩みごとの解決に困ったら、禅研究館2階にお越しください。秘密厳守で対応しています。

▶ 開室時間

平日 9:00～18:00
土曜日 9:00～12:00

※開室日・時間に変更することがあります。大学HPで確認してください。

TEL：03-3418-9067

MAIL：gakuso@komazawa-u.ac.jp



学生相談室HP

ご入学おめでとうございます

学部長等から新入生へのメッセージ

異文化に触れ、自分と向き合う

ご入学おめでとうございます。大学は様々な事柄について広く学ぶところであると同時に、自分自身を知る場でもあります。

自分自身を知る簡単な方法は、自分は心の底では、どういう状況を望んでいるのか、何を認めたくないのかを考えてみることです。

立派なことを言っている、実際にはそうしたことを言う自分が好きだけかもしれません

し、何かに妙に反対したくなる場合もあるでしょう。なぜそのようになるのかを考えれば、自分自身の本当の姿が見えてきます。

それが特に明確になるのは、異文化と接触した場合です。つまり、異文化を学ぶことは、実は自分自身を知ることなのです。インド生まれの仏教は、魅力に富んだ異文化です。



仏教学部長
石井 公成

「自ら学ぶ」ということ。

ご入学おめでとうございます。いつでもどこでも色々な情報を瞬時に検索できるスマホは本当に便利だ。しかし、スマホの普及と反比例して、大学生の読書量が減っているばかりか、情報の渦に飲み込まれ、客観的な判断ができなくなっているとの指摘もある。

便利なこの道具を上手く使っていくことは必要だろう。しかし、多くは受け身の情報である。

大学にはそれ以上に知的好奇心をかきたててくれ、興味や関心を深化させてくれる講義やゼミ、そして図書館がある。今日から受け身のネット情報に振り回されることなく、自分を一段高めるためにも、知の宝庫である図書館で「自ら学ぶ」習慣をつけてほしい。継続されたこの習慣は、きっと皆さんを大きく成長させてくれるはずだ。



文学部長
橋詰 直道

答えを見つけるまで考え抜いてみましょう！

ご入学おめでとうございます。皆さんが学ぼうとする日本や世界の社会・経済は、多様な問題に直面しており、経済学を学ぶ意義はますます高まっています。経済学の考え方に基づいて、社会的課題の解決に向けた「答え」を導き出してもらいたいと願っています。

経済産業省が「社会人基礎力」の構成能力として「考え抜く力」を提唱しています。経済学

を学ぶうえで、「なぜ?」「どうして?」といった「問い」を持ち、「考え抜く」ことを通じて、自らの「答え」を導き出せるように充実した大学生活を過ごして欲しいと願っています。「考え抜く力」を伸ばすうえでも、多様な講義科目や演習（ゼミナール）を大いに活用してください。



経済学部長
岩波 文孝

学びを通して「世界」を広げよう

ご入学おめでとうございます。皆さんが大学生活で「世界」を広げることを期待しています。

古い世界地図にはヨーロッパの周辺地域しか描かれていません。これが当時のヨーロッパ人の「世界」観です。このように、「世界」は認識の範囲によって変わってきます。皆さんは、新しい学校、友人、サークルなどを通して行動や交流の範囲が広がり、その分「世界」が広が

るでしょう。でも、私が期待するのは、学びによる「世界」の発見です。

楽譜が読め、楽器が弾ける人には音楽の「世界」が広がっているように、それぞれの専門的な学びによって新しい「世界」が広がります。駒澤大学での学びを通して皆さんが「世界」を広げていくことを期待しています。



法学部長
中野 裕二

「考える力」が知識を創造する

ご入学おめでとうございます。経営学部では効果的な企業経営について学習します。消費者行動、マーケティング、人材活用、経営戦略などが学習の対象です。こうした対象は、皆さんが消費者やアルバイトとして実際に体験することが多いものです。

経営学部の学習では、身近に接する現実の中に「課題」を発見し、授業でその「解決」を導

くための方法を学ぶという姿勢が重要です。ある会社の広告がなぜ効果的なのかといった理由を考えるのが一例です。課題を発見し解決法を導き出すためには、自分の頭で「考える」ことが不可欠です。考える力を養うことで、現代社会が求める知識を創造する人材となることを期待しています。



経営学部長
小本 恵照

人にやさしい病気の診断と治療を目指して

ご入学おめでとうございます。医療健康科学部では多くの種類のIT（情報技術）を利用する医学分野を学びます。取り扱う素材は放射線やラジオ波、超音波などで、人にやさしい病気の診断と治療法の実現を究極の目的としています。AI（人工知能）の目覚ましい進歩で、多くの仕事がAIに取って代われようとしています。医療現場もその例外ではありません。しか

し変わらないものは、「病気のない、幸福な人生」という人間の願いです。これから皆さんとAIを十分に活用しながらもAIが苦手とする、人と人とのやり取りの重要さや個々の患者さんに満足される個別医療のノウハウと一緒に学んでいきます。そして今の皆さんが持っているフレッシュな期待を卒業後の糧とできるような支援を目指したいと思っています。



医療健康科学部長
吉川 宏起

メディアを学ぶ意味

ご入学おめでとうございます。高度にメディア化が進んだ現代社会では、愛や憎しみも、善意も悪意も、芸術や娯楽も、ビジネスも政治も、戦争やテロリズムすらも、メディアの上で展開されます。

メディアを知ることは現代社会を知ることであり、同時に私たち人間の本质について深く洞察することでもあるのです。牧場の羊のように、

何も考えずにただ生きていけばいいというのなら、大学で学ぶ必要はありません。しかし、少しでも自分の可能性を広げたいのであれば、学ぶべきことは山のようにあります。グローバル・メディア・スタディーズ学部に入られた皆さんは、その入り口に立ちました。この後どうするかは皆さん次第です。



グローバル・メディア・
スタディーズ学部長
山口 浩

自ら積極的に行動を！

ご入学おめでとうございます。これからの4年間は、皆さんの将来の方向を決定づける大切な時です。駒澤大学で学んでいく過程において皆さんは多くの出来事に出合うと思います。ある時は友だちとともに大きな喜びを感じることもあるでしょう。また、ある時はなかなか目標を達成することができずに悔しい思いをすることもあるでしょう。

これらの経験一つひとつが皆さんのこれからの人生の糧になるはずですよ。とはいえ、自ら積極的に行動しないことには、これらの貴重な経験はできません。いろいろなことにチャレンジして、大いに失敗し、大いに感動し、大いに喜ぶ、そんな心に響く経験を積む4年間であってほしいと願っています。



総合教育研究部長
竹田 幸夫

進み続けるみなさんと共に

ご入学おめでとうございます。90年代後半の司法制度改革論議から約20年、法科大学院開設から15年。この間、司法制度に関する様々な改革が実施され、現在も法科大学院制度を含めて様々な改革が継続中という印象があります。

こうした変動的な状況に惑わされそうになるかもしれません。しかしながら、司法の本質、法曹を目指すために必要な学修、皆さんが目指

すべきところは基本的に変わりません。また、私たちが変わり続けようとするのは、皆さんに最適な学修環境と教育を提供できるよう改革を続けているからです。周りの変化を気にせず、司法試験の合格に向けて邁進してください。

私たちは、進み続ける皆さんを応援します。



法曹養成研究科長
松本 英俊

しゃくそんごうたんえ

釈尊降誕会

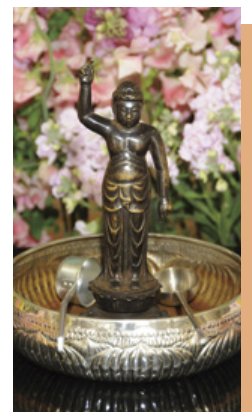
多様性を認める仏教のみなもと

仏教学部教授 池田 練太郎

世界にはさまざまな仏教が存在する。アジア各地に広がった大乘仏教、上座部仏教（テーラヴァーダ）、そして日本仏教の多くの宗派、それら個性豊かな仏教すべての根源が、2500年前に活躍された釈尊（ブッダ）にあることは言うまでもない。日本に伝わった説に基づいて4月8日に営まれる釈尊降誕会は、多様な姿を見せる仏教の開祖の誕生を祝う集いのことである。

釈尊は「縁起」を悟ってブッダ（覚者）となられた。その解釈は釈尊入滅後の議論も含め、それぞれ実に多様であるが、その中に、あらゆる存在現象は、

多くの原因や条件が集まった結果起こったものと解する有力な説がある。近年、多様性を重視する主張を耳にする機会が多いが、縁起とは個々の特性を尊重し、多様性を認め合う仏教の寛容な姿勢を示す思想であると私は理解している。今日の社会にも立場や見解の相違から起こった多くの争いがみられ、多様性を強調することでまた別の問題が生み出されるという現実もある。釈尊降誕会に際し、個性重視と寛容について、いま一度考えてみたいものである。



大学の1年

7月・8月・9月
オープンキャンパス



入学式



履修登録

授業開始

サークルフェスティバル



駒沢ふれあい広場夏祭り

前期科目 定期試験

こども大学 in 駒沢

地域社会との交流および地域貢献を通じた課外活動による自己形成促進などを目的に、文化系サークルが小学生の夏休み自由研究のお手伝いをします。



後期授業開始

9月卒業式

夏季休業 8/1～9/15

前期科目 成績発表



8
AUGUST

9
SEPTEMBER

8月・2月

短期語学セミナー



海外研修・留学フェア

留学のイメージを持つことを目的に、語学セミナー説明会や協力企業等によるサポート体制の紹介をする企画です。



サークルの活動予定 4月～7月

体育会

●アイススケート部

●秩父宮杯第67回関東大学アイスホッケー選手権大会 / 5月～6月 / ダイードリンコアイスアリーナ

●弓道部

●第49回全関東学生弓道選手権大会 / 6月10日(月)～17日(月) / 日本武道館、東京農業大学

●硬式テニス部

●2019年度関東学生テニストーナメント大会 / 4月末 / 各大学テニスコート
●2019年度関東学生テニス選手権大会 / 6月末 / 各大学テニスコート

●サッカー部

●第93回関東大学サッカーリーグ戦【前期】 / 4月～ / 味の素フィールド西が丘 他
●インディペンデンスリーグ2019【関東】 / 未定 /

未定

●射撃部

●東日本学生スポーツ射撃選手権大会 / 5月9日(木)～12日(日) / 長瀬総合射撃場
●関東学生スポーツ射撃選手権春季大会 / 6月13日(木)～16日(日) / 長瀬総合射撃場

●準硬式野球部

●東都大学準硬式野球春季リーグ戦 / 4月6日(土)～6月2日(日) / 各市営球場

●少林寺拳法部

●2019年少林寺拳法関東学生大会 / 5月4日(土) / 日本武道館

●体操競技部

●第34回東日本学生体操競技グループ選手権大会 / 4月29日(月)～5月1日(水) / 笠松運動公園
●第52回東日本学生体操競技選手権大会 / 5月

24日(金)～26日(日) / 一関市総合体育館

●軟式庭球部

●東日本学生選手権大会 / 未定 / 未定
●関東学生ソフトテニス連盟春季リーグ戦 / 未定 / 白子町

●日本拳法部

●日本拳法第32回東日本大学リーグ戦 / 5月11日(土) / 大森スポーツセンター
●矢野杯争奪日本拳法第32回東日本学生個人選手権大会 / 6月30日(日) / 中央大学 多摩キャンパス

●男子バレーボール部

●2019年度春季関東大学男子1部バレーボールリーグ戦 / 4月6日(土)～5月18日(土) / 日本体育大学健志台キャンパス 他

10月15日

■ 開校記念日

1882(明治15)年10月15日
麻布区北日ヶ窪町(現在の港区六本木)で「曹洞宗大学林専門学校」(後、曹洞宗大学林専門学校)の開校式を行いました。



■ 後期科目・通年科目
成績発表

■ 学内合同企業説明会



■ 学生が選ぶ

ベスト・ティーチング賞

学生目線による教育改善を目指し、学生から見て効果的な教育方法を実践する教員を表彰し、大学全体の教育の質を向上させることを目的としたイベントです。

10

OCTOBER

11

NOVEMBER

■ オータム
フェスティバル(大学祭)

■ スポーツ
フェスティバル in 玉川

世田谷区内の小・中・高校生や一般の方々を対象に、「地域は家族」をテーマとし、「スポーツ教室」や「体験会」、「地域運動会」等を行います。



12

DECEMBER

- 卒業論文提出
- 冬季休業 12/26~1/6

1

JANUARY

■ 後期科目・通年科目
定期試験

- 後期授業終了
- 箱根駅伝



卒業式
修了式

■ みんなの発表会 in 駒沢



詳細はホームページをご覧ください >>>



\\ 駒大生の輝く姿をぜひご覧ください //

● ボクシング部

- 第72回関東大学ボクシングリーグ戦 / 5月11日(土)~7月13日(土) / 後樂園ホール

● 硬式野球部

- 東都大学野球春季リーグ戦(1部) / 4月8日(月)~5月末 / 明治神宮野球場

● 洋弓部

- 2019年度関東学生アーチェリー連盟男女リーグ戦 / ~5月12日(日) / 各大学射場

● ヨット部

- 関東学生ヨット春季選手権大会予選 / 5月4日(土)・5日(日)、決勝5月12日(日)・13日(月) / 森戸海岸沖(神奈川県)

● ラグビーフットボール部

- 第33回 SEVEN A SIDE / 4月21日(日) / 未定

● チアリーディング部 BLUE JAYS

- 第13回アジアインターナショナルオープンチャンピオンシップ / 5月11日(土)・12日(日) / 高崎アリーナ

- 第21回関東チアリーディング選手権大会 / 5月31日(金)~6月2日(日) / 武蔵野の森総合スポーツプラザ

● 女子ラクロス部

- 第8回女子ラクロススーパーカップ / 5月中旬 / ぐぬぎ平スポーツ公園
- 第10回関東女子ラクロス準リーグ / 4月下旬~7月中旬 / 未定

● オーストラリアンフットボール部“マグバイズ”

- AFL JAPAN2019年度 Aリーグ / 5月12日(日)~6月23日(日) / 未定

● 応援指導部ブルーベガサス

- 第十四回神宮への誘い / 未定 / 駒沢キャンパス記念講堂

文化部

● ギターマンドリン倶楽部

- 國學院大学マンドリンクラブ、駒澤大学ギターマンドリン倶楽部ジョイントコンサート / 4月27日(土) / 江東区文化センター

● 管弦楽団

- 第37回春季演奏会 / 6月15日(土) / 駒沢キャンパス記念講堂





KOMAZAWA NEWS



陸上競技部の片西景選手と小原拓未選手が 各種大会で優勝

片西景選手(地理卒)が、2月17日(日)に開催された「第63回 金栗記念 熊日30キロロードレース」で、日本学生歴代2位となる1時間29分34秒のタイムで優勝しました。また、小原拓未選手(政治3)が、2月24日(日)に開催された「第41回 読売犬山ハーフマラソン」で優勝しました。



法学部の三竹直哉ゼミが学生食堂で社会貢献 プロジェクト「Meal for Refugees」を実施

三竹ゼミが、12月17日(月)～22日(土)に学生食堂にて「Meal for Refugees」を実施しました。これは、特定非営利活動法人難民支援協会と各地の大学生が共同で実施している、難民の方々の故郷の料理を学食で販売し、売り上げの一部を寄付する社会貢献プロジェクトです。



文部科学省の「トビタテ！留学 JAPAN日本代表プログラム」に選出

文部科学省が展開する留学促進キャンペーン「官民協働海外留学支援制度～トビタテ！留学JAPAN日本代表プログラム～」の第10期生派遣留学生として大良萌々さん(歴史4)と矢野大樹さん(経営4)が選出されました。



梅川葉菜講師が 「第35回大平正芳記念賞」を受賞

法学部の梅川葉菜講師が「第35回大平正芳記念賞」を受賞しました。これは、「環太平洋連帯構想」の発展に貢献する優れた書籍に対して、奨励助成を目的とする事業です。受賞対象著作は『アメリカ大統領と政策革新 連邦制と三権分立の間で』(東京大学出版会)です。



フィンランド・ラッペンランタ大学 と協定締結

本学は、フィンランド・ラッペンランタ大学と「科学及び教育における協力についての基本合意書」及び「学術協力協定書」を取り交わしました。ラッペンランタ大学は、約4,800人の学生を擁す、工学系・社会科学系の学部を中心とする国立大学です。このたびの協定締結により、交換留学を始めとして、様々な側面で交流を深めていきます。



瀧本誠准教授が東京ヴェルディと 連携して柔道教室を設立

総合教育研究部スポーツ・健康科学部門の瀧本誠准教授が、東京ヴェルディ株式会社と連携して「東京ヴェルディ柔道教室」を設立しました。これは、東京ヴェルディが新たに柔道競技に参入し、シドニー五輪柔道金メダリストでもある瀧本准教授と連携し、柔道の普及・発展をテーマに、今までにない新たな柔道教室を設立するものです。



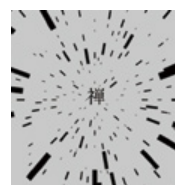
OBのプロボクサー伊藤雅雪選手が 「WBO世界スーパーフェザー級王座」を初防衛

伊藤雅雪選手(現代応用経済卒)が、12月30日(日)に大田区総合体育館で開催された「世界ボクシング機構(WBO)スーパーフェザー級王座防衛戦」に勝利し、初防衛を果たしました。



禅ブランディング事業 「公式Instagram」を開設

写真や動画を通して、本学における“禅”や“仏教”にまつわることを多くの方に知っていただけるよう、Instagramを開設しました。
アカウント：【zen_komazawa_1592】



学園通信336号p.8掲載 駒大クイズ正解発表

Q1の解答：約24万人

Q2の解答：旧体育館 130周年記念棟「種月館」建設工事とともに記念講堂へ移設

多数のご応募ありがとうございました。次回は338号(7月10日発行)にクイズを出題します。